

## Steg 2 - Beräkna lokal bytesbalans

### ***På spaning efter ”ekonomiskt läckage”***

Den ”stora hemligheten” med en lokal bytesbalans är enkelt uttryckt följande: genom att räkna ut vad och hur mycket som konsumeras utanför lokalsamhället (= ekonomiskt läckage), ser vi vilka varor och tjänster som kan föras in i lokalsamhället och skapa fler eller nya arbeten.

Vi använder det konsumtionsutrymme som redan finns. Det är bättre att köpa en liter mjölk hos den lokala handlaren, än att köpa den på ett snabbköp långt borta. Vi bör alltså köpa (och producera) så mycket som möjligt lokalt och på så sätt förbättra den lokala bytesbalansen.

Konkret ger lokal ekonomisk analys bakgrundsinformation och en tabell, i vilken vi ganska tydligt ser hur mycket pengar som läggs ut på olika varor och tjänster. På varje post (varugrupp/varuslag) räknar vi ut hur stort läckage som finns. Det är dessa ”läckor” som vi ska försöka täppa till. En lokal ekonomisk analys ska leda fram till en handlingsplan med förslag på vad just vi kan göra i vårt lokalsamhälle. Därför är det viktigt att inte stanna upp när det blir motigt, utan fortsatt envist med nästa steg i arbetet!

För detta steg behövs först och främst SCBs statistiska material, men också lokalkännedom. Detta material utgör basinformation för arbetet med bytesbalansen. Materialet bearbetas och sammanställs i formuläret på sid **XX**.

SCBs siffror är som sagt inte hela sanningen för det lilla lokalsamhället och kan i detaljer uppfattas som felaktiga. Det finns mycket som inte går att mäta och därför aldrig finns med i den officiella statistiken.

Det är upp till oss själva att bedöma rimligheten i dessa siffror och ta hänsyn till vår lokala kunskap, bland annat den informella ekonomin som innehåller saker som:

- arbetsbyte
- varubyte
- självhushållning
- odlar själv
- reparerar själv
- sambruk/samägande (till exempel bilpool)
- ”svartjobb”

SCBs siffror används tillsammans med uppgifter som vi själva tar fram (Lokalt utbud/försäljning) som ett underlag för att få fram en tabell över varugrupper/-slag och hur mycket av dessa som köps utanför lokalsamhället (= läckage). När all denna information sammanställts får vi **en bild av den lokala bytesbalansen**. Dessa siffror skall tolkas och ställas i relation till den bakgrundsinformation som finns (befolkning, företagsstruktur, information ur lokalpress med mera) för att på så sätt hitta idéer för nya varor och tjänster som kan bli lokala arbeten och företag. Detta är det konkreta underlaget för slutsatser om den lokala ekonomin.

När den lokala ekonomiska analysen är klar, ska den användas till något. Vi får inte nöja oss med analysen, vi måste gå vidare och göra något av den! Vem ska ta tag i och förverkliga idéerna? Ett tillstånd av ”lyckorus” kan lätt uppstå i detta skede. Man ser snabbt stora möjligheter. Kom ihåg att analysen vi tagit fram är värd en hel del pengar, som en marknadsundersökning. Det är av detta skäl man i början ska bestämma vilka som ska ha

tillgång till den. Politiker och det lokala näringslivet är två uppenbara intressenter. Människor som vill utöka sin företagsverksamhet eller starta nya företag likaså.

## **Beräkningsmodell för en lokala bytesbalansen**

### **Samla information**

För att göra en lokal ekonomisk analys behövs som sagt mycket statistik. Denna beställs från SCB för det geografiska område som den lokalekonomiska analysen ska omfatta och innehåller följande information:

Först bakgrundsinformation om vårt lokalsamhälle:

- *befolkningsstatistik* behövs för att se förändringar i befolkningsstrukturen
- *disponibel inkomst* för att räkna ut inflödet av pengar till vårt lokalsamhälle
- *förvärvsarbetande personer* (nattbefolkning<sup>1</sup>) fördelat på näringsgrenar behövs för att få en bild av hur invånarna i vårt lokalsamhälle arbetar
- *arbetsställen* fördelat på näringsgren behövs för att se hur många arbetsplatser det finns i vårt lokalsamhälle. Antal invånare (nattbefolkning) som också arbetar i vårt lokalsamhälle är en viktig uppgift för att få en bild av den lokala arbetsmarknaden. (För en del uppgifter, till exempel denna, riskerar siffrorna dock att bli så små att de av sekretessskäl inte kan redovisas.)

Dessa uppgifter sammanställer SCB i en förståelig presentation med kommentarer, tabeller och diagram.

Och sedan att få information om **utbud och försäljning** i vårt lokalsamhälle. Detta tas ur SCB:s företagsregister.

### **Göra beräkningar**

Nu börjar alla de beräkningar som ska göras för att få fram den lokala bytesbalansen. Som hjälp använder vi tabellen på sidan **xx** och fyller i de beräknade/uppskattade värdena.

#### **Total inkomst**

*Ett exempel: Vi har fått veta att det finns 100 hushåll i ett visst lokalsamhälle.*

*Ponera att inkomsterna är 178 000 kr per hushåll och år.*

*100 hushåll x 178 000 kr = 17 800 000 kr.*

#### **Totala utgifter**

Här skriver vi in hur stora utgifterna är totalt sett enligt utgiftsbarometern (HUT) som följer med statistiken. Om vi av olika anledningar anser att statistiken inte stämmer överens med verkligheten kan vi givetvis justera den utifrån vår lokalkännedom. Till exempel: *i bygder med stor självförsörjning av t.ex. fisk och kött kan det finnas anledning att justera kostnaden för varugruppen Köpta livsmedel.*

### **Lokalt utbud/försäljning**

De uppgifter vi fyller i här bygger på SCBs företagsregister (CFAR) och momsregister och/eller intervjuer med ägare till våra lokala butiker med flera företag. Denna arbetsuppgift

---

<sup>1</sup> Begreppet nattbefolkning står för de personer som finns i vårt lokalsamhälle nattetid, d.v.s. de som bor där. Dagbefolkningen skiljer sig i regel från nattbefolkningen beroende på hur många som arbetar på annan ort och hur många "utsöcknes" som kommer till oss och arbetar.

är lättare i ett litet samhälle med litet utbud, men mer komplicerad i ett samhälle med ett större utbud. Registeruttag från CFAR kan fås på det valda området. Information om försäljning samlas in i direkt dialog med de företagare/butiker som finns.

Momsregistret är den enda officiella källa som kan ge en fingervisning om den totala försäljningen fördelat på branscher. Samtidigt är momsregistret inte till någon hjälp i små samhällen med litet utbud. Det blir då nödvändigt att söka uppgifter direkt från företagen själva. Fråga de lokala företagen helt enkelt. Företagaren/handlaren har inget att vara rädd för utan har snarare fördel av att våra uppgifter blir så rättvisande som möjligt. Med momsregistret kan vi räkna ut hur mycket varje företag säljer totalt. Vi kan inte se i detalj hur mycket som säljs av enskilda varor och tjänster, men försök att komma så nära som möjligt och ange åtminstone totala siffror för de 12 varugrupperna.

### Läckage

Här skall vi fylla i skillnaden mellan kolumn **Utgifter** och kolumn **Lokalt utbud/försäljning**. Denna uppgift skall nu redovisa hur mycket pengar (uppdelat på varuslag) som hela lokalsamhället "förlorar" genom att hushållen köper varor och tjänster på andra håll. Eller motsatsen - hur mycket pengar (uppdelat på varuslag) som lokalsamhället "tjänar" genom att kunder från andra håll köper varor och tjänster hos oss. Summa **Läckage** är den samlade konsumtionen utanför lokalsamhället och visar hur mycket pengar som försvinner ut ur samhället.

### Lokalt konsumtionsutrymme

**Total inkomst minus Utgifter plus Totalt lokalt utbud/försäljning**

Detta är det lokala konsumtionsutrymmet!



Exempel från LEA i Gunnarsbyn

## Formulär för lokal bytesbalans

Formulär för beräkning av lokal bytesbalans			
Varuslag	Utgifter	Lokalt utbud/förs	Läckage
Köpta livsmedel			
Utemåltider			
Sprit, vin, starköl			
Tobak			
Förbrukningsvaror			
Hushållstjänster			
Kläder och skor			
Möbler och husgeråd			
Bostad			
Hälso- och sjukvård			
Transport			
Fritid och kultur			
<b>Summa</b>			

<b>Total inkomst</b>	
<b>Totala utgifter (-)</b>	
<b>Totalt lokalt utbud/försäljning (+)</b>	
<b>Summa lokalt konsumtionsutrymme</b>	

Grattis - nu är alla beräkningar klara!

## Steg 3 – Beskriva lokala resurser

### Komplettera med statistik

Beroende på de mål som den lokala arbetsgruppen har bestämt för den lokalekonomiska analysen kan vi behöva komplettera med annan statistik och fakta än vad som fanns i SCB-paketet. Både rent allmänt om området och dess invånare, föreningar och företag, men kanske främst vad gäller lokala resurser. Vad finns för lokala resurser, hur används de, vem äger/förfogar över dem och vilken potential finns för utveckling?

Hemsidan scb.se är en guldgruva vad gäller information om det mesta. Här finns siffror om till exempel hälsa, utbildning, arbetslöshet, civilsamhället, energi, avfall, utsläpp och hushållens tillgångar och skulder. Inte bara siffror utan också analyser, utredningar och rapporter. Problemet är bara att sälla. Den lokalekonomiska analysen ska inte drunkna i statistik och siffror som ska stämma till 100 procent, utan vägleda och inspirera diskussionerna och slutligen resultera i ett antal utvecklingsbara hållbara idéer. Ett annat problem är också att en del andra fakta som man vill ha enbart finns på kommun, regional och/eller nationell nivå, och kanske inte går att få på just det geografiska område som analysen avser. Eller så är det OK med den kommunala nivån, som till exempel om man vill jämföra hur mycket områdets invånare betalar i kommunalskatt. För övrigt har kommunerna också en hel del statistik och fakta som kan vara användbara.

Tyvärr finns det viktiga finansiella variabler som inte går att få nedbrutet till sitt område, till exempel hushållens tillgångar och skulder. Det kan ändå vara intressant att göra beräkningar utifrån ett riksmedelvärde som en uppskattning av tillgångar och skulder. Letar vi efter variabler som kan beskriva till exempel invånarnas olika kompetenser (alltså inte utbildning eller yrke) kan det bli svårt att hitta tabelldata. Här måste vi kanske istället undersöka om det finns särskilda utredningar som beskriver det vi söker efter. Eller kanske göra egna undersökningar och uppskattningar.

### Inventera naturresurser



Källa: [helasverige.se](http://helasverige.se)

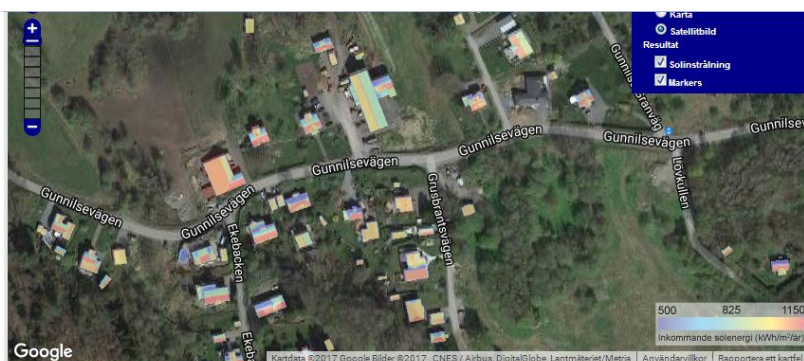


Källa: [goteborg.se](http://goteborg.se)

Kartor och offentliga planer kan vara ett bra komplement till SCBs statistik. Kommunkansliet och de kommunala bolagen har både statistik, kartor och planer för hela kommunen och ofta också beskrivningar på delområden. Det finns dessutom digitala gratisverktyg på internet som Google maps, hitta.se och eniro.se med kartor (även med tomtgränser). Kartor ger oss en bra överblick hur det ser ut med markanvändningen, men behöver kompletteras med annan information om vad och var det finns för naturresurser, om dessa resurser används/brukas idag, vilken funktion de fyller ur ett miljöperspektiv respektive socialt- och ekonomiskt perspektiv, hur naturresursernas förvaltas och vem som äger dem. Sol, vind, vatten, skog, åkrar och ängar, åar och vattendrag, berg, djurliv och så vidare är exempel på naturresurser som kan vara intressanta att kartera och i förekommande fall kompletteras med sifferuppgifter.

## Inventera andra lokala resurser

Utöver naturresurser finns många andra lokala resurser som skulle kunna skapa stort värde och arbetstillfällen. Med hjälp av kartorna ovan kan vi ställa oss frågor om det finns ytor som inte används idag. Till exempel skulle tak, byggnader, bryggor, vägar, lokaler och asfalterade ytor kunna skapa nya värden med en kompletterande funktion? Ett tips är att undersöka om det finns PM, utredningar eller forskningsrapporter som kan användas. Här är ett exempel på en inventering av solinstrålning på hustak för att bedöma om de kan passa bra för solceller.



Så här läser du informationen

Total takyta för solenergi (m <sup>2</sup> )		1 160	<span>✖</span>
Total inkommande solenergi (kWh/år)		1 050 000	
Energiklass (kWh/m <sup>2</sup> /år)	Takyta (m <sup>2</sup> )	Takyta (%)	Inkommande solenergi (kWh/år)
> 1 000	323	28%	325 000
950 - 1 000	330	28%	329 000
< 950	509	44%	396 000

Källa: goteborgenergi.se

Men lokala resurser är inte enbart naturresurser och infrastruktur. Företag och föreningar i lokalsamhället är en viktig resurs med sina kunskaper och kontakter, och framför allt arbetstillfällen och ideella arbete. I SCBs statistikpaket ingår en förteckning över näringsidkare i området och även summerad omsättning efter näringsgren. En kompletterande ganska bra information finns i gratisregister på internet så som på allabolag.se, ratsit.se eller hitta.se. Och vill vi kartlägga de lokala föreningarna så kan kommunen ha ett aktuellt föreningsregister.

Den stora resursen är självklart alla människor i lokalsamhället. De som bor där permanent (nattbefolkning), de som arbetar där (dagbefolkning), de som är deltidsboende och alla andra

som har en relation till platsen. Det kan vara folk som flyttat, de som besöker sina släktingar i området eller andra som brukar besöka platsen av en eller annan anledning och fattat tycke för den. Alla är potentiella resurser, dock är en del kategorier svåra att kartlägga. SCBs statistikpaket ger en basinformation om befolkningen, men för mer detaljerad information kommer arbetsgruppens lokalkännedom och kontakter väl till pass.

## Formulär för lokala resurser

De lokala resurser som finns i området och bedöms vara viktiga för LEA-analysen och diskussionen av utvecklingsbara idéer sammanfattas ett formulär. Våra lokala resurser kan vara av många olika slag och kanske inte helt kan beskrivas i formuläret men kan ändå vara ett bra ”kom ihåg” och underlag för diskussionerna. Beskriv gärna också de lokala resurserna i en kompletterande text som kan läggas till delrapporten när kartläggningarna är klara.

**Liggande tabell! Ett uppslag, alltså 2 sidor!**

Lokal resurs	Ägare	P/A	Utvecklingspotential	Hinder	Mervärde	Förutsättning	Kommentarer

Lokal resurs: beskriv resursen  
 Ägare: vem äger resursen?  
 P/A: används resursen? P för passivt, A för aktivt  
 Utvecklingspotential: gradera mellan 1-5, 1: ingen -5: mycket stor; beskriv utvecklingspotentialen  
 Hinder: vad hindrar att resursen är en stor utvecklingspotential?  
 Mervärde: vilket mervärde skulle resursen kunna bidra med socialt, miljömässigt eller ekonomiskt?  
 Förutsättning: vad skulle behövas för att nyttja resursen fullt ut?  
 Kommentar: notera annat som är viktigt